



私たちの福祉

題字は八耳哲雄師

人口 18,711人/世帯数 7,877世帯/男性 8,851人/女性 9,860人 (令和2年1月1日 現在)

第64号

平野学区社会福祉協議会

会長 戸知谷 俊 治

大津市馬場三丁目15-45

平野市民センター内

TEL 080-9477-0770

hirano-syakyou@softbank.ne.jp

ほかほかまつり

障害のある人もない人も

共に暮らせる社会に向けて



12月3日～9日の障害者週間に合わせて、12月8日、障害者福祉センター等近隣施設で、ほかほかまつりが開催されました。

障害者週間は、障害のある人の福祉について、広く市民の関心と理解を深めるために設けられたもので、会場では、手話コーラスなどのステージ発表や、養護学校児童・生徒による作品展示、車椅子の福祉体験、障害者スポーツ体験が開催されました。

このまつりには、今年度、初めて平野学区社会福祉協議会が実行委員会に参画し、企画や準備、そして当日は、模擬店を出店し、豚汁とオニギリを販売。大好評のうち、昼過ぎには完売しました。

この日は、例年より暖かく、多くの来場者で盛り上がりを見せ、障害のある人となない人との親睦と交流が深められた一日となりました。



「交通安全パレードについて」

大津交通安全協会平野支部

支部長 久保 敏彦



今年も交通事故防止を願って、交通安全教育をすすめる学区民の集いを令和元年11月2日に平野幼稚園園庭で行いました。

園児のミニお巡りさん姿での交通事故撲滅宣言！平野小学校5・6年生の優秀標語の表彰式を行い、その後、打出中学校生徒会を先頭に各種団体の皆様の参加をいただき支所までパレードを実施。

支所では、平野小学校ブラスバンドの演奏が行われ、多くの方々がその音色にウットリ。演奏後、パレードは馬場児童公園まで続き、現地解散。各種団体の皆様のご協力、ありがとうございました。





打出中学校 ～主体的な生徒を目指して～



進華 ～輝け!!銀河のように!!～

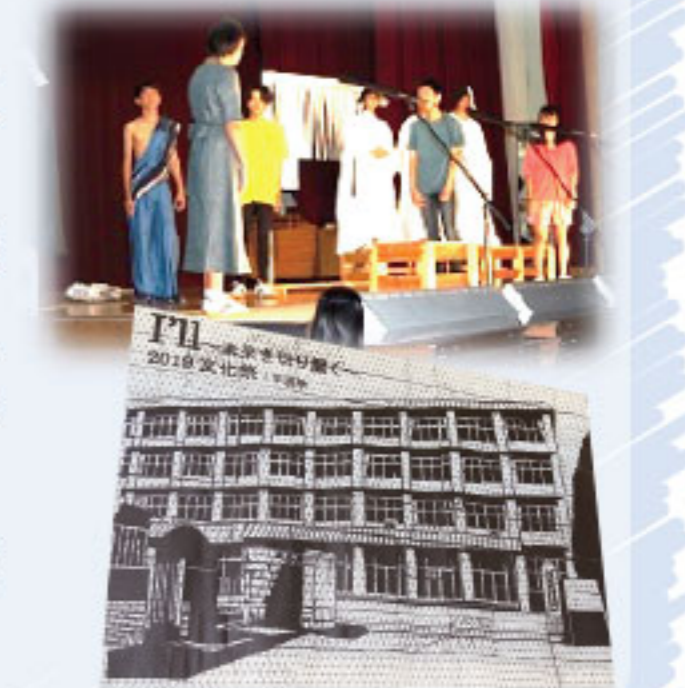
打出中学校では9月の文化祭を生徒主体で企画運営をしています。本年度も合唱コンクールは非常にハイレベルな合唱を披露してくれました。文化祭当日の発表は、学年毎に予選を勝ち抜いたクラスのみでの発表でした。当日のできればはもちろん、予選からどのクラスもハーモニーがきれいで、表現力も抜群でした。また、本番に向かう姿勢も素晴らしいものがあります。生徒自身が互いに練習を呼び掛け、修正する部分を修正し

ます。終われば嬉し涙や悔し涙を流す生徒もたくさんおり、感動的な場面を見ることができました。まさに生徒自らが作り上げた合唱コンクールでした。

モザイクアートの全校壁画は毎年恒例となりました。今年は「進華～輝け!! 銀河のように!!～」という文化祭テーマを、ひまわりで表現しました。

1年生は、ライオンキングのステージ発表、打出中学校の校舎を描いた巨大切り絵。2年生は京都校外学習の事前調べとして、みんなで鹿苑寺(金閣寺)の爪楊枝アートや、調べ学習の壁新聞。3年生は巨大段ボールアートや、総合的な学習で取り組んでいるSDGsのクイズ、進路に悩む中学生を描いたステージ発表に取り組みました。その他にも学級旗や階段アートにも取り組みました。すべての生徒が主体的に取り組めた心に残る文化祭でした。

また、PTAや地域の方にもお手伝いしていただいている伝統の「打出うどん」は50回を数えました。ご協力ありがとうございました。



平野小学校 ～6年生 平和学習～



毎年6年生は、総合的な学習として「平和学習」に取り組んでいます。今年も、図書室の本・インターネットで資料を探したり、講話を聞いたり(作家 今関さん、広島からの語り部さん、東近江市 平和祈念館の方)、修学旅行で広島に行ったりして、戦争について深く学び、平和について考えました。まとめとして、5年生や地域・保護者の方に学習したことを発表しました。



◀広島からの「語り部さん」の講話を聞く



5年生・地域・保護者への発表の様子



平野幼稚園 ～こども展～

子どもたちは、園生活の中で様々なものやことにときめき、興味・関心をもって遊びに取り入れたり、自分の遊びに必要となり作ったりかいたりします。作ったりかいたりすることによって、「もの」や「こと」への関心が広がり、関わりが深まっています。

子どもたちの小さな手から生まれた笑顔いっぱい、夢いっぱい表現を、「平野幼稚園こども展」と題して作品展を開催し、保護者や地域の方々に見ていただきました。一人一人のきらりと光る表現を受け止め認めてもらったことが自信となり、生活や遊びに根ざした表現の楽しさや、豊かな表現へとつながっていくことを願っています。



「いのちのバトン」

平成二十四年に平野学区社会福祉協議会として、平野学区自治連合会加入全自治会(一自治会を除く)に全戸配布させて頂きました。

それから七年が経ち、新しく自治会に加入された方又紛失・破損された方がおられると思います。

この「いのちのバトン」につきましましては、災害時だけではなく、平常時においても緊急搬送等救急隊員が出向いた時などにいち早く対応出来る資料としてもお役にたっています。

必要な方は、自治会長・民生委員児童委員さんに連絡を頂くか、学区社協『携帯0801947710770』へ連絡下さい。



「車椅子貸出」

平野学区社会福祉協議会では、車椅子の貸し出しを行っております。継続して必要な方、一時的に入用な方、様々な方に貸し出しを行っております。規定では基本的に、平野学区在住で居住確認ができる方。期間は最大六か月(継続更新可)となっております。連絡は、平野学区社会福祉協議会『携帯0801947710770』へお願いします。



「災害ボランティア」

事前登録者募集

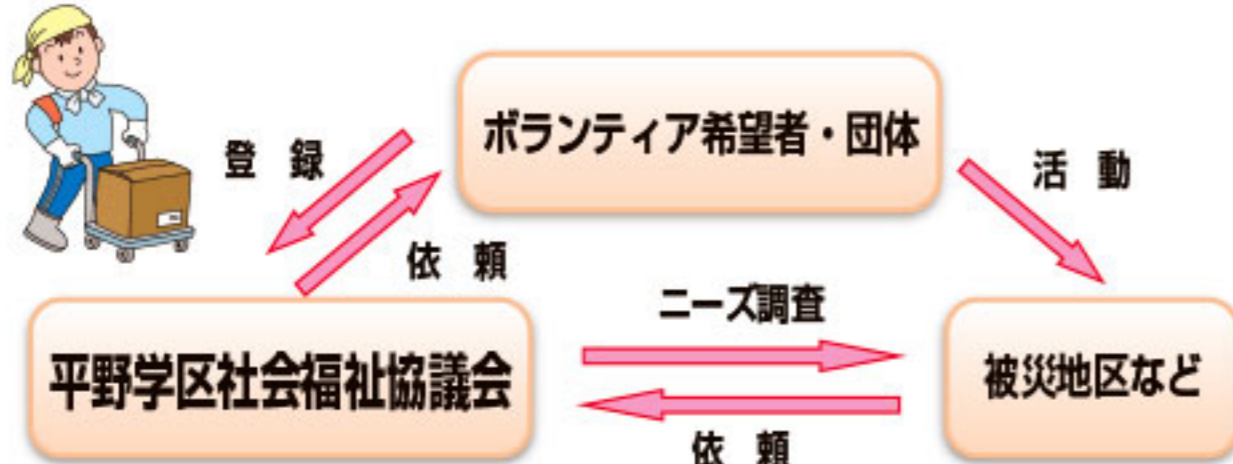
地域住民の生命や生活を守る
社会貢献活動に参加しませんか?

近年、地震や風水害などの災害が全国で頻繁に発生しています。大規模な災害の発生時には、被災者の自助努力や行政をはじめとする防災関係者だけでは対応することのできないニーズが発生します。この様なニーズに対応するため様々な形でボランティアの方が被災地で活躍しています。

平野学区社会福祉協議会では、学区内はもとより市内・県内外で大災害が発生した際に、ボランティアが円滑に対応でき、そして安心して活動できるように「災害ボランティア」の事前登録をして頂ける方を募集しています。

登録していただいた方には、災害ボランティアに関する情報を提供するとともに、実際に災害ボランティアが必要となった際に迅速な対応ができるようになります。

事前登録をして頂ける方は、平野学区社会福祉協議会『携帯0801947710770』へ連絡ください。皆様のご登録をお待ちしています。



第73回平野学区民体育大会

10月14日(月・祝)に滋賀県立大津高等学校グラウンドにて開催されました。

令和初ということで、今回は平野幼稚園の園児たちの元気いっぱいの声で開会宣言!あいにくの雨天で、午後の競技は中止となりましたが、参加者2,600人が競技を楽しみました。



今年の優勝は、藤和シティホームズ大津におの浜自治会でした。

松尾芭蕉 句碑完成



JR膳所駅北側広場に平野学区自治連合会や松尾芭蕉と義仲の会をはじめ、地元の皆様のご協力のもと、新たなシンボルが誕生しました。

9月29日(日)には句碑建立の記念除幕式が挙行政され越前市長をはじめ、たくさんの地元議員の先生方もお祝いに駆けつけていただきました。

義仲寺には、俳聖・松尾芭蕉が眠っており、多くの芭蕉の弟子たちも平野学区に眠っています。

歴史があり松尾芭蕉が愛したわれわれの平野学区が今後ますます発展していくことを願っています。



句碑 碑文「木曾の情 雪や生えぬく 春の草」

おめでとうございます

*** 市政121周年**

大津市市政功労者表彰

小林 孝一さん (打出浜)
多田 光夫さん (におの浜)

文化奨励賞

横瀬日和汰さん (打出浜)
畑 祥太郎さん (馬場)
松村 天歩さん (池の里)

大津市教育功労者表彰

中山 厚彦さん (におの浜)

*** 大津市「人権・生涯」学習推進協議会**

永年表彰

戸知谷俊治さん (馬場北町)
小西 勝さん (西の庄)

*** 大津市消防局表彰 消防功労者**

奥村 次夫さん (ロイヤルアーク大津におの浜)
北尾 栄司さん (石場町)
内林 三枝さん (馬場西町)
矢野 暢久さん (ヴィルヌーブ大津におの浜)
赤十字団奉仕団平野分団

*** 大津市消防団長特別表彰**

大津市消防団平野分団

*** 法務大臣表彰**

神田富美子さん (竜が丘)

ZeZeときめき坂 Halloween 2019

ZeZeときめき坂ハロウィン2019が10月27日(日)に開催されました。

平野学区自治連合会、社会福祉協議会など地元各種団体、商店街、企業などが実行委員会を組織し地域の活性化を目的に2010年から開催し、今回10回目を迎えました。平野の祭りから大津の祭りへと大きく育ってきました。

Oh!Me大津テラスの三角広場が使えないこと、膳所駅前北口広場が広がったことから今年は、イベント会場を平野市民センター前の広場としました。パレードの出発、表彰式も行いました。

大津市消防音楽隊のマーチと共に色々な仮想をした子どもや棍棒を持つ赤鬼など大勢の市民のパレードへの参加を得た素晴らしい一日でした。

協力いただいた皆様、ありがとうございました。



寄付を頂きました。

- お米 20kg 中島 光正 様より
- 2,000円 匿名



歳末助け合い募金配分集計(令和元年度)

自治会よりの募金 889,580円 57自治会よりの募金

平野学区の募金は、下記の通り平野学区の皆さんに配分しています。

分配内訳

●要保護世帯への歳暮	40,240円	4軒	●事務費等	14,400円
●寝たきり・認知症老人の介護者見舞い	123,300円	55枚	●施設配分金	90,660円
●ひとり親家庭の児童へ配分	74,200円	70名 図書券		市社協分担金 6,044世帯×@¥15
●身体障害者(在宅)配分	265,800円	身体障害 15軒 民児協 114軒	支出合計	769,580円
●障害者共同(働)作業所及び福祉団体への活動助成	120,000円	6軒	●余剰金	120,000円
●地域・在宅福祉助成	40,980円	ふれあい給食受給者 80枚 従事者 33枚 及び自治連合会 70枚	合計	889,580円

ご協力
ありがとうございます!!



会長 戸知谷 俊治

敬老のお祝い金

75歳の方 お一人 3,000円 163名 489,000円
100歳の方 お一人 10,000円 0名 0円

計 489,000円

各自治会長よりお渡しいただきました。



第32回 福祉バザー

9月14日(土)開催、皆様の御協力で大盛況に開催する事が出来ました。

売上金額 293,701円